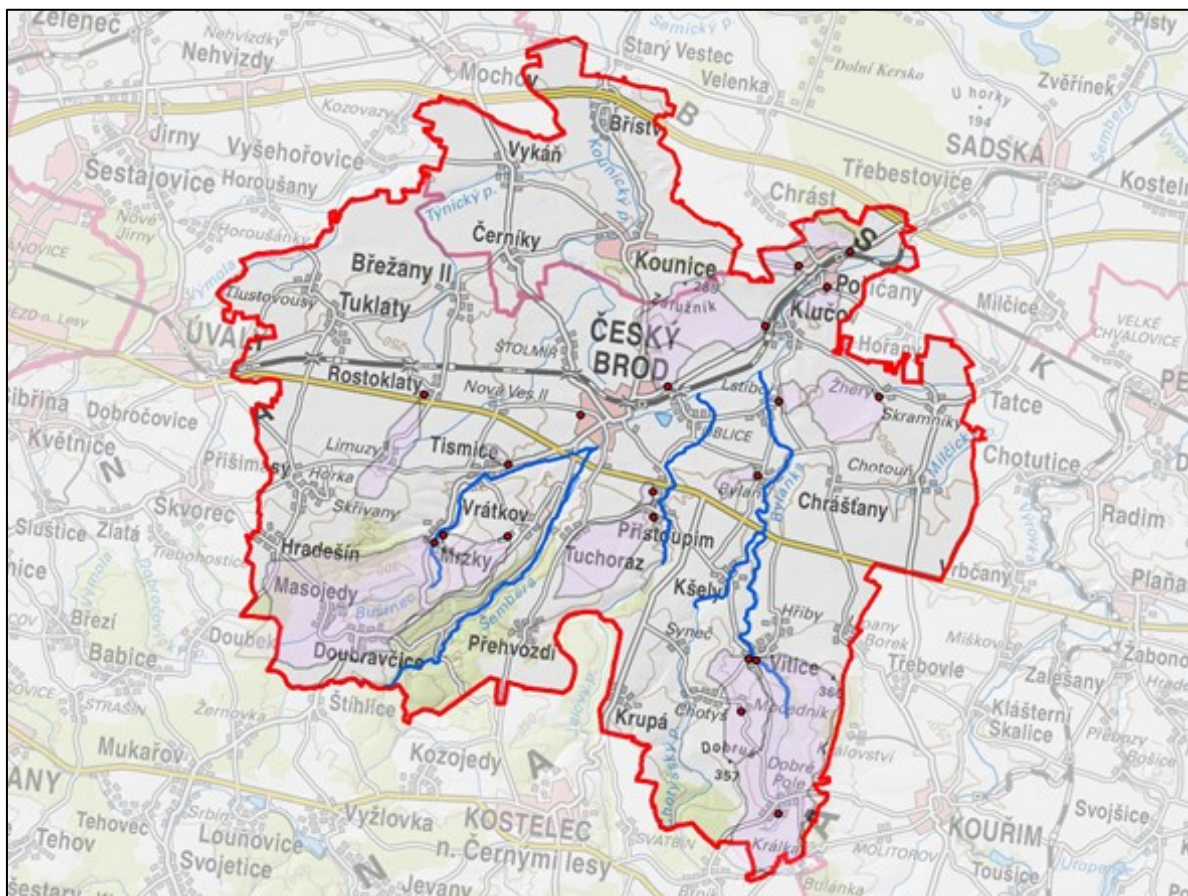




EVROPSKÁ UNIE
Fond soudržnosti
Operační program Životní prostředí

Studie odtokových poměrů včetně návrhů možných protipovodňových opatření na území ORP Český Brod



C. Majetkoprávní vypořádání C.1 Zpráva o majetkoprávních vztazích

Termín realizace Návrhové části: 16. 1. 2020 - 15. 5. 2020

Celkový termín realizace projektu listopad 2018 až 15. 3. 2021

Verze dokumentace: v1.1 (aktualizace k 11.8.2020)

květen 2020

Zhotovitel: Společnost VRV + SHDP



Vodohospodářský rozvoj a výstavba a.s.



Sweco Hydroprojekt a.s.

Objednatel: Město Český Brod



ČESKÝ BROD

STUDIE ODTOKOVÝCH POMĚRŮ VČETNĚ NÁVRHŮ MOŽNÝCH PROTIPOVODŇOVÝCH OPATŘENÍ NA ÚZEMÍ ORP ČESKÝ BROD

POŘIZOVATEL:



Město Český Brod
náměstí Husovo 70
282 01 Český Brod

ZHOTOVITEL:

Sdružení společností Vodohospodářský rozvoj a výstavba a.s. a Sweco Hydroprojekt a.s.



Vodohospodářský rozvoj a výstavba a.s. (VRV)

Nábřeží 90/4

150 00 Praha 5



Sweco Hydroprojekt a.s. (SHDP)

Táborská 940/31

140 00 Praha 4-Nusle

Zpracovatelé:

Ing. Jan Sýkora za společnost VRV: vedoucí projektu (sykora@vrv.cz)

Ing. Kateřina K. Hánová za společnost VRV (hanova@vrv.cz)

Ing. Martin Štich za společnost VRV (stich@vrv.cz)

Ing. Martin Pavel za společnost SHDP (martin.pavel@sweco.cz)

Ing. Vladimír Burian za společnost SHDP (vladimir.burian@sweco.cz)

Schválil:

Ing. Jan Cihlář: ředitel divize 02, Vodohospodářský rozvoj a výstavba a.s.

Zástupce objednatele:

Ing. Rostislav Vodička, vedoucí odbor životního prostředí a zemědělství, MěÚ Český Brod

Správci toků:

Ing. Jana Malinová, Povodí Labe, státní podnik (Bušinec, Šembera, Bylanka, Chotýšský potoce)

Otakar Novák, Lesy České republiky, státní podnik (Jalový potok, Mrzecký potok)

V Praze, květen 2020.

1	Přehled vstupních podkladů	5
1.1	Geodetické podklady	5
1.2	Mapové podklady	5
1.3	Ostatní (Projektové dokumentace, studie a další)	7
1.4	Normy a metodiky	7
2	Přehled používaných zkratk	8
C.1.1	Obecný popis navrhovaných opatření.....	9
C.1.1.1	Střety s technickou infrastrukturou	11
C.1.1.2	Ochrana osobních údajů	11
C.1.2	Záznamy z projednání	11
C.1.2.1	Záznamy z projednání na obci a z výrobních výborů	12
C.1.2.2	Vyjádření dotčených organizací (vč. Správních orgánů)	12
C.1.2.3	Vyjádření vlastníků dotčených pozemků	17
C.1.2.3.1	Rozdělení vlastnické struktury podle počtu dotčených parcel	19
C.1.2.3.2	Zastoupení hospodařících subjektů na dotčených parcelách	20
C.1.2.3.3	Struktura navržených opatření podle typu a rozdělení stanovisek	21
C.1.3	Seznam tabulkových a grafických příloh.....	22
C.1.3.1	Tabulkové přílohy	22
C.1.3.2	Grafické přílohy	22
C.1.3.3	Projednání s obcemi	22
C.1.3.4	Obeslání vlastníků - dokumenty	22
C.1.3.5	Výrobní výbory a prezentace	22

Seznam obrázků

strana

obr. 2-1: Zastoupení jednotlivých stanovisek na všech řešených parcelách, vč. spoluvlastníků	17
obr. 2-2: Zastoupení souhrnných stanovisek na všech řešených parcelách	18
obr. 2-3: Zastoupení vlastníků podle počtu dotčených spolu/vlastněných parcel	19

Seznam tabulek

strana

tab. 1-1: Typ a počet navrhovaných opatření	10
tab. 1-2: Vyhodnocení opatření z pohledu majetkoprávního vypořádání	10
tab. 2-1: Zastoupení souhrnných stanovisek na všech řešených parcelách.....	18
tab. 2-2: Zastoupení vlastníků podle počtu dotčených spolu/vlastněných parcel.....	19
tab. 2-3: Zastoupení hospodařících subjektů na parcelách dotčených návrhovými opatřeními	20
tab. 2-4: Rozdělení navrhovaných kategorií dle počtu dotčených 4855 pozemků spolu/vlastníků.....	21

1 PŘEHLED VSTUPNÍCH PODKLADŮ

1.1 GEODETICKÉ PODKLADY

[1] Digitální model reliéfu 5. generace (DMR 5G)

Digitální model reliéfu České republiky 5. generace (DMR 5G) představuje zobrazení přirozeného nebo lidskou činností upraveného zemského povrchu v digitálním tvaru ve formě výšek diskretních bodů v nepravidelné trojúhelníkové síti (TIN) bodů o souřadnicích X,Y,H, kde H reprezentuje nadmořskou výšku ve výškovém referenčním systému Balt po vyrovnání (Bpv) s úplnou střední chybou výšky 0,18 m v odkrytém terénu a 0,3 m v zalesněném terénu.

- zdroj: Český úřad zeměměřický a katastrální
- datum pořízení: 2013 (aktualizace stále probíhá)

[2] Geodetické zaměření toků Šembera, Bušinec a Jalový p.

- datum pořízení: červen 2019
- zpracovatel: GEODEX Tomáš Rossiwal

[3] Geodetické zaměření Bylanka a Chotýšský potok

- datum pořízení: červen 2019
- zpracovatel: Ing. Jiří Mlejnecký

[4] Zaměření stávajícího stavu Velkého tismického rybníka

- datum pořízení: listopad 2007
- zpracovatel: Ing. Ondřej Novotný

1.2 MAPOVÉ PODKLADY

[5] Digitální katastrální mapa

- Zdroj: Český úřad zeměměřický a katastrální
- Aktualizace probíhá nepřetržitě

[6] Základní mapa 1:10 000, 1:25 000 a 1:50 000

Rastrový mapový podklad v měřítku 1:10 000 v celém rozsahu zájmového území. Základní státní mapové dílo obsahující polohopis (sídla, objekty, komunikace, vodstvo, porost, povrch půdy, atd.), výškopis (vrstevnice a terénní stupně) a popis.

- zdroj: Český úřad zeměměřický a katastrální
- datum zpracování: aktualizace 2009, poslední aktualizace 2015

[7] Databáze ZABAGED

Základní báze geografických dat České republiky (ZABAGED®) je digitální geografický model území České republiky (ČR). Polohopisnou část ZABAGED® tvoří v současné době 123 typů geografických objektů sídel, komunikací, rozvodných sítí a produktovodů, vodstva, územních jednotek a chráněných území, vegetace a povrchu, terénního reliéfu a vybrané údaje o geodetických bodech. Objekty jsou reprezentovány dvourozměrnou vektorovou prostorovou složkou a popisnou složkou, obsahující kvalitativní a kvantitativní informace o objektech.

- zdroj: Český úřad zeměměřický a katastrální
- datum zpracování: aktualizace 2016

[8] Databáze DIBAVOD

Digitální BÁze VOdohospodářských Dat je pracovní označení návrhu katalogu typů objektů jako tematické vodohospodářské nadstavby ZABAGED®. Je to referenční geografická databáze vytvořená primárně z odpovídajících vrstev ZABAGED® a cílově určená pro tvorbu tematických kartografických výstupů s vodohospodářskou tematikou a tematikou ochrany vod nad Základní mapou ČR 1:10 000.

- Výzkumný ústav meliorací a ochrany půdy, v.v.i.
- datum zpracování: 2000, aktualizace stále probíhá, poslední 2016

[9] Ortofoto mapa ČÚZK

Sada periodicky aktualizovaných barevných ortofoto v rozměrech a kladu mapových listů.

- zdroj: Český úřad zeměměřický a katastrální
- datum zpracování: aktualizace 2015

[10] ©ArcČR 500 verze 3.2

Digitální vektorová geografická databáze České republiky ArcČR® 500 je vytvořena v podrobnosti měřítka 1 : 500 000. Jejím obsahem jsou přehledné geografické informace o České republice. ©ArcČR 500 se skládá ze dvou geodatabází: 1. Administrativní členění a socioekonomické údaje (vrstvy katastrálních území, obcí, ORP, krajů atd.), 2. Topografická data (13 vrstev, národní parky, CHKO, sídla, železniční a silniční síť atd.).

- zdroj: ARCDATA PRAHA, s.r.o., Zeměměřického úřadu a Českého statistického úřadu
- poslední aktualizace 2014

[11] LPIS

LPIS je geografický informační systém (GIS), který je tvořen primárně evidencí využití zemědělské půdy. LPIS vznikl na základě zákona č. 252/1997 Sb., o zemědělství na přelomu let 2003 a 2004. Ke spuštění došlo 21. března 2004. Data jsou průběžně aktualizována. <http://eagri.cz/public/app/lpisext/lpis/verejny2/plpis/>

- zdroj: Ministerstvo zemědělství

[12] BPEJ

Bonitovaná půdně ekologická jednotka (BPEJ) je pětimístný číselný kód charakterizující zemědělské pozemky. Jednotlivé číselné hodnoty vyjadřují hlavní půdní a klimatické podmínky, které mají vliv na produkční schopnost zemědělské půdy a její ekonomické ohodnocení.

- zdroj: Státní pozemkový úřad

[13] CEVT

Centrální evidence vodních toků. Data informačního systému veřejné správy jsou přístupná správci základní báze geografických dat v rozsahu nutném pro zajištění geometrického určení vodních toků na základě územní identifikace v rozsahu stanoveném zákonem o zeměměřictví. Správci povodí a státní podnik Lesy České republiky zpracovávají údaje o názvu, číselném identifikátoru, délce, správci a územní identifikaci vodního toku, který spravují podle § 48 vodního zákona, a zpracované údaje ukládají do informačního systému veřejné správy.

- zdroj: Ministerstvo zemědělství

[14] Česká geologická služba

Poskytovatel a správce geovědních informací pro rozhodování ve věcech přírodních zdrojů, rizik a udržitelného rozvoje. Pořizovatel informací o geologickém složení území. Vrstvy dostupné na: www.geology.cz

[15] Výzkumný ústav meliorací a ochrany půdy

Výzkumný ústav meliorací a ochrany půdy je veřejnou výzkumnou institucí. Byl zřízen Ministerstvem zemědělství a vznikl 1. ledna 2007, kdy byl zapsán do rejstříku veřejných výzkumných institucí, vedeném Ministerstvem školství, mládeže a tělovýchovy. Výzkumný ústav se zabývá metodami průzkumu, mapování, monitoringu, využití a ochrany půdy, tvorbou krajiny zejména v ochranných pásmech vodárenských nádrží, údržbou a rekonstrukcí melioračních soustav, apod. <http://mapy.vumop.cz/>

- [16] Portál ministerstva zemědělství a jeho podřízených organizací eAgri
 - <http://eagri.cz/public/web/mze/>
- [17] Databáze Povodňového informačního portálu (POVIS)
 - editor.dppcr.cz/
- [18] I. až III. vojenské mapování z let 1764-1768, 1836-1852 a 1877-1880
 - zpracovatel: Laboratoř geoinformatiky Univerzity J.E.Purkyně, Ministerstvo životního prostředí České republiky a Austrian State Archive/Military Archive, Vienna
 - <http://oldmaps.geolab.cz>

1.3 OSTATNÍ (PROJEKTOVÉ DOKUMENTACE, STUDIE A DALŠÍ)

- Viz předchozí části projektu A. Analytická část a B. Návrhová část

1.4 NORMY A METODIKY

- Viz předchozí části projektu A. Analytická část a B. Návrhová část

2 PŘEHLED POUŽÍVANÝCH ZKRATEK

Pro lepší orientaci v předkládaném textu je níže uveden seznam použitých zkratk:






BPEJ	Bonitovaná Půdně Ekologická Jednotka	PBPO	přírodě blízké protipovodňové opatření
Bpv	balt po vyrovnání	PDP	plán dílčího povodí
CEVT	Centrální Evidence Vodních Toků	PF	příčný profil
č. h. p.	číslo hydrologického pořadí	PHO	pásma(a) hygienické ochrany
ČGS	Česká geologická služba	s.p.	státní podnik
ČHMÚ	Český hydrometeorologický ústav	S-JTSK	Systém jednotné trigonometrické sítě katastrální
ČOV	čistírna odpadních vod	S-O	srážkoodtokový (model)
ČÚZK	Český úřad zeměměřický a katastrální	SO XX	soubor opatření
DIBAVOD	Digitální Báze Vodohospodářských Dat	TI	technická infrastruktura
DMR	digitální model reliéfu 4./5. generace	TPVxx	teoretická povodňová vlna s dobou opakování xx let
EO	ekvivalentní obyvatel	ÚAP	územně analytické podklady
GMF	geomorfologie, geomorfologický	StřK	Středočeský kraj
HMF	hydromorfologie, hydromorfologický	ÚP	územní plán
HSP	hydrologická skupina půd	ÚPD	územně plánovací dokumentace
ID SZR	společný zemědělský registr	ÚSES	územní systém ekologické stability
IDVT	identifikátor vodního toku	VaK	vodovody a kanalizace
KB	kritický bod	VD	vodní dílo
KPÚ	komplexní pozemkové úpravy	VKP	významný krajinný prvek
KÚ	katastrální území	VN	elektrické vedení vysokého napětí
LAPV	lokalita/y povrchové akumulace vod	VRN	vedlejší rozpočtové náklady
LPIS	veřejný registr půdy	VRV	Vodohospodářský rozvoj a výstavba, a.s.
MVN	malá vodní nádrž	VÚMOP	Výzkumný ústav meliorací a ochrany půdy, vvi
MŽP	ministerstvo životního prostředí ČR	WFD	Water Framework Directive (Rámcová směrnice o vodách): 2000/60/ ES
NN	elektrické vedení nízkého napětí	ZABAGED®	ZÁkladní BÁze GEografických Dat České republiky
NPŽP	Národní Program Životního Prostředí	ZPF	zemědělský půdní fond
OPŽP	Operační Program Životní Prostředí	ZÚR	zásady územního rozvoje
ORP	obec s rozšířenou působností		
PB	pravý břeh		
PBD	půdní blok		

C.1.1 OBECNÝ POPIS NAVRHOVANÝCH OPATŘENÍ

Majetkoprávní vypořádání má poskytnout objednateli a zpracovateli odpovědi na otázky týkající se především realizovatelnosti navrhovaných opatření. Slouží však také jako zpětná vazba a zdroj připomínek k navrhovaným opatřením. Stanoviska vlastníků dotčených pozemků, dotčených organizací jsou uvedena v kapitolách níže a budou využita v navazující části projektu D. Vyhodnocení.

Pro navržená opatření, zpracovaná v kapitole B. Návrhová část, byly zpracovány střety s významnými vybranými prvky územně analytických poměrů (dále jen ÚAP). Jedná se především o střety s technickou infrastrukturou (plynovody, elektrické povodí, komunikační vedení, vodovody a kanalizace atd.) a dále s chráněnými územími (zvláště chráněná území, chráněná krajinná oblast atd.) - ty se v řešeném území nenacházejí. Dále byla zajištěna digitální kresba katastru nemovitostí pro celé řešené území, která je volně dostupná na stránkách ČUZK (Český úřad zeměměřický a katastrální), www.cuzk.cz. Pro dotčené pozemky byla zajištěna vlastnická struktura, která byla v rámci vyhotovených podrobných situací navrhovaných opatření rozdělena na pozemky ve vlastnictví státu (státních organizací), ve vlastnictví obcí a soukromém vlastnictví.

Podrobné výsledky majetkoprávního vypořádání jsou vyhodnoceny v kapitolách níže. Souhrnně lze poznamenat, že dle provedeného majetkoprávního vypořádání jsou průchozí především technická protipovodňová opatření, případně přírodně blízká protipovodňová opatření (ochranné zdi, rekonstrukce nekapacitních mostů, retenční suché nádrže atd.). Opatření v krajině, která pomáhají likvidovat srážkovou vodu přímo v místě vzniku, a mají pozitivní environmentální aspekty (úkryt a migraci živočichů, krajínotvorný efekt atd.) nejsou vlastníky dotčených pozemků přijímána příliš pozitivně z více důvodů. Jednak je drtivá většina pozemků pronajata hospodařícím subjektům a vlastníci se nechtějí dostat do konfliktu s pronajímatelem, se kterým mají uzavřenou pachtovní (nájemní) smlouvu. Zadruhé je to obava, že v případě vybudování opatření by mohla být krácena částka za pronájem. Hospodařící subjekty se většinou obávají zhoršení využitelnosti či obdělávacelnosti pozemků, na kterých hospodaří a případného sečení zatravněných pruhů či mezí. Lepší realizovatelnosti technických opatření z pohledu majetkoprávního přispívá také vlastnická struktura. Pozemky jsou většinou v majetku státních organizací či města. V příloze [C.2.3 - Tabulka s vyhodnocením jednotlivých opatření](#) je uvedena souhrnná realizovatelnost navrhovaných opatření z pohledu provedeného majetkoprávního vypořádání (ukázka je uvedena v tabulce tab. 1-2). Pro toto vyhodnocení bylo využito 5 kategorií:

- Souhlasné stanovisko - zobrazena barvou ,
- Převážně souhlasné stanovisko - zobrazena barvou ,
- Majitel se nevyjádřil - zobrazena barvou ,
- Převážně nesouhlasné stanovisko - zobrazena barvou ,
- Nesouhlasné stanovisko - zobrazena barvou .

Pro jednoznačnější vyhodnocení navržených opatření jsou zavedeny doplňkově 2 typy stanovisek - Převážně souhlasné stanovisko a Převážně nesouhlasné stanovisko. Opatření se často rozprostírají na větším množství pozemků nebo pozemek vlastní větší množství spoluvlastníků. V těchto případech často nastává problém s nejednotným stanoviskem. Více je tato problematika popsána v kapitole C.1.2.3 Vyjádření vlastníků dotčených pozemků.

U některých typů navržených opatření je realizace možná i v případě nesouhlasného stanoviska na části pozemků. Určité typy opatření lze například rozdělit na více menších oddělených prvků (např. vsakovací pruh, meze, revitalizace atd.). Především větší plošná a liniová opatření je obtížné celkově vyhodnotit a proto je celkové vyhodnocení nutné brát jako orientační. Pro přesné vyhodnocení daného opatření je nutné

nahlédnout do konkrétního vyjádření vlastníka viz tabulární příloha [C.2.1 - Tabulka dotčených vlastníků](#) nebo grafická příloha [C.3.1 - Mapa majetkového vypořádání](#) nebo na webové stránce projektu v mapové aplikaci.

300 navržených opatření se dělí do 19 základních typů opatření, které jsou uvedeny v tab. 1-1 a více popsány v kapitole C.1.2.3.3 Struktura navržených opatření podle typu. Celkově bylo navrhovanými opatřeními dotčeno 2 927 dotčených parcel, což představuje 1 056 jednotlivých vlastníků. Pokud ještě rozdělíme dotčené parcely na jednotlivé spoluvlastníky, naroste počet dotčených „spolu/parcel“ na 4855. V těch počtech jsou obsaženy i pozemky, které nesouvisí přímo s daným opatřením, ale nachází se v jeho těsné blízkosti. Ve studii je lepší získat názor většího počtu vlastníků, což umožňuje případné posunutí opatření. V některých případech není ani možné ve fázi studie přesně definovat prostorovou náročnost daného prvku a i z tohoto důvodu je potřebné znát názor vlastníků v těsné blízkosti navrhovaného opatření. Výjimečně tedy může nastat i situace, že k pozemku zahrady nebo rodinného domu bylo přiřazeno

Z 1 056 vlastníků se jich vyjádřilo 386, což představuje 37 % návratnost vyjádření od jednotlivých vlastníků. Z pohledu parcel bylo v rámci majetkoprávního vypořádání zajištěno vyjádření k 45 % dotčených parcel. Více jsou stanoviska vlastníků dotčených pozemků rozepsána v kapitole C.1.2.3 Vyjádření vlastníků dotčených pozemků.

tab. 1-1: Typ a počet navrhovaných opatření

Typ opatření	Počet opatření	Typ opatření	Počet opatření
Brod	4	Příkop (SPRI, ZPRI)	9
Hrázka	20	Propustek / mostek	22
Individuální ochrana objektu	9	Protierozní mez (PMEZ)	51
Jez	4	Průleh (SPRU, ZPRU)	51
Mokřad / tůň	17	Revitalizace vodního toku	9
Ochranná hráz (PPO)	1	Revitalizace vodního toku s PP funkcí	5
Ochranné zatravnění (TTP)	28	Suchá nádrž	10
Organizační opatření	25	Vodní nádrž	4
Polní cesta	9	Zkapacitnění koryta vodního toku	5
Přehrážka	17		
Celkový součet:			300

tab. 1-2: Vyhodnocení opatření z pohledu majetkoprávního vypořádání

ID opatření	Typ navrhovaného opatření	Souhrnné stanovisko pro navrhované opatření	Barevné rozlišení stanoviska
SO 01-01	Protierozní mez	Převážně souhlasné stanovisko	žlutá
SO 01-02	Protierozní mez	Vlastník se nevyjádřil	oranžová
SO 01-03	Protierozní mez	Převážně souhlasné stanovisko	žlutá
SO 01-04	Organizační opatření	Vlastník nesouhlasí	červená

Kompletní tabulku je v příloze [C.2.3 - Tabulka s vyhodnocením jednotlivých opatření](#)

C.1.1.1 STŘETÝ S TECHNICKOU INFRASTRUKTUROU

Z pohledu konfliktů s technickou a vodohospodářskou infrastrukturou jsou nejproblematictější následující střety:

VVTL (velmi vysokotlaký) plynovod - revitalizace starého koryta Bušince (Mrzky-Tismice) SO 25-04; protierozní hrázka SO 32-09; protierozní mez SO 03-02; protierozní průleh SO 05-02; SO 28-01 Suchá nádrž;

- v bezpečnostním pásmu VVTL plynovodu leží suchá retenční nádrž SO 22-05 a nádrž SO 22-06.

VTL (vysokotlaký) plynovod – protierozní mez SO 11-04, protierozní průleh SO 11-05 a SO 15-09, retenční tůň SO 14-01 a SO 15-03, Průleh SO 17-01, Zkapacitnění propustku SO 17-03; suchá retenční nádrž SO 29-02.

STL (středotlaký) plynovod – svodný příkop SO 09-02, protierozní průleh SO 08-01.

Kanalizace – svodný příkop SO 09-02 a SO 13-02.

Vodovod – protierozní průleh SO 08-01 a SO 08-04, protierozní mez SO 08-02, svodný příkop SO 09-02, propustek (Lstiboř) SO 23-06, revitalizace (Lstiboř) SO 29-03.

Elektrické vedení – suchá nádrž SO 10-24, ve zbytku řešeného území je vedení vedeno většinou nadzemně, pokud nedojde ke střetu se sloupy, není nutné provádět přeložky.

Produktovod – protierozní meze SO 35-04, 11-04 a protierozní průleh 11-05.

Ropovod – protierozní meze SO 35-01 a SO 35-03.

Opatření v ochranném pásmu ropovodu Družba - SO 16-01 Vodní nádrž a SO 16-02 Soustava tůní; SO 27-01 Suchá retenční nádrž; SO 29-02 Suchá retenční nádrž; SO 30-01 až 03 Průlehy, SO 30-04 Příkop.

Obecně platí, že vlastníci dotčené infrastruktury, souhlasí s umístěním staveb za předpokladu provedení přeložky dotčeného vedení, což může být problematické především z pohledu finančního a majetkoprávního a je potřeba na tento fakt myslet při zpracování dalšího stupně projektové dokumentace. V případě mezinárodního velmi vysokotlakého plynovodu v majetku NET4GAS – stanovisko od vlastníka nedorazilo.

C.1.1.2 OCHRANA OSOBNÍCH ÚDAJŮ

S ohledem na Nařízení (EU) 2016/679 (GDPR) Obecné nařízení o ochraně osobních údajů, které začalo v celé EU platit jednotně od 25. května 2018, nebudou osobní informace získané v rámci „STANOVISKO VLASTNÍKA DOTČENÉHO POZEMKU“ uvedeny veřejně. Podrobná stanoviska a konkrétní připomínky obsahující osobní údaje nebudou prezentována na webových stránkách projektu a budou sloužit pouze pro potřeby a vyhodnocení této studie.

C.1.2 ZÁZNAMY Z PROJEDNÁNÍ

Majetkoprávní vypořádání proběhlo z důvodu celorepublikové pandemie koronaviru pouze korespondenční cestou. Vláda ČR 12. 3. 2020 vydala mimořádné opatření Ministerstva vnitra, kterým dočasně zavedla ochranu státních hranic. Následně byla vydána opatření, která vedla k omezení volného pohybu a zákazu shlukování osob. Z tohoto důvodu došlo k obeslání vlastníků pozemků dotčených navrženými opatřeními poštou. Obeslání byly také správci vodních toků a ORP Český Brod, jako objednatel studie a nadřízený úřad.

K obeslání vlastníků došlo 8. 4. 2020 (viz [potvrzení o odeslání](#)) a vlastníci byly požádáni, aby se vyjádřili do 30. 4. 2020. Konzultace vlastníků se zpracovatelem studie probíhala po telefonu či emailu. Aby se vlastníci dotčených pozemků, ale i dotčené orgány státní správy mohli dostatečně seznámit s navrhovanými opatřeními, byly vytvořeny webové stránky projektu dostupné na adrese: <https://www.vrv.cz/sopcb/>. Na webové stránce jsou uveřejněny základní informace o projektu, je možné si stáhnout jednotlivá navrhovaná opatření, ale také předchozí etapy projektu. Součástí webových stránek je i mapová aplikace, která umožňuje zobrazení všech navrhovaných opatření včetně popisu opatření a možnosti stažení souboru opatření (SO) včetně všech příloh. Mapová aplikace je dostupná zde: <https://www.vrv.cz/sopcb/gisportal/index.html>.

Průvodní dopis odeslaný vlastníků dotčených pozemků, stanoviska vlastníků dotčených pozemků a hospodařících subjektů jsou součástí přílohy.

C.1.2.1 ZÁZNAMY Z PROJEDNÁNÍ NA OBCI A Z VÝROBNÍCH VÝBORŮ

V průběhu zpracování návrhové části byla navrhovaná opatření projednána s dotčenými obcemi. Pro tento účel byl vytvořen krátký formulář, kde byly zaznamenány případné připomínky k navrhovaným opatřením, které byly zpracovány a zástupce svým podpisem či razítkem obce potvrdil, že byl s návrhy seznámen, a že k nim nemá více připomínek.

Navrhovaná opatření byla představena na výrobním výboru, který se konal 21. 2. 2020. Jednání se zúčastnily zástupci města Český Brod, dotčených obcí, státního podniku Povodí Labe a státního podniku Lesy ČR viz následující kapitola.

C.1.2.2 VYJÁDŘENÍ DOTČENÝCH ORGANIZACÍ (VČ. SPRÁVNÍCH ORGÁNŮ)

V následujícím textu jsou stručně shrnuta vyjádření dotčených orgánů státní správy (DOSS) a dotčených organizací, se kterými byla dokumentace v rámci jejího zpracování projednána. Pro úplné znění je třeba nahlédnout do dokladové části dokumentace. V další přípravě záměru je nutné vycházet z těchto stanovisek včetně vypořádání vznesených připomínek. V textu níže jsou uvedeny obeslané organizace a jejich stanoviska, pokud se vyjádřili.

1. Vodoprávní úřad města Český Brod

Není připomínek

2. Povodí Labe, státní podnik

Stanovisko obdržel zpracovatel 11.8.2020. Státní podnik se k navrhovaným opatřením vyjádřil z pohledu správce vodního toku a vlastníka dotčených pozemků. Vyjádření je děleno dle jednotlivých vodních toků.

VVT Šembera:

Navržená opatření:

- výstavba vodní nádrže (lokalita zařazená do generelu LAP V)
- zkapacitnění (rozšíření) koryta u vodárenského objektu v k. ú. Tuchoraz (objekt je v majetku Města Český Brod)
- navýšení pravého břehu u sportovního areálu

K navýšení pravého břehu (které bude korespondovat s levým břehem) nemáme námitky, před začátkem rekonstrukce areálu již došlo k částečnému opevnění koryta kamennou rovnatinou.

Navržené opatření SO 26-03, navýšení pravého břehu u sportovního areálu, zasahuje do záplavového území VVT Šembera. Je třeba zvážit vhodnost opatření. V případě realizace je třeba posoudit na modelu proudění vodního toku Šembery.

DVT Bušinec:

Navržená opatření:

- vybudování suché nádrže před silnicí Doubravčice-Mrzky
- revitalizace koryta pod silnicí Doubravčice – Mrzky
- úprava koryta + odstranění stupně u návodní strany mostu v obci
- rozebrání nábřežních zdí
- revitalizace v úseku mezi obcemi Mrzky-Tismice
- úprava jezového objektu pro napouštění 2 rybníků
- zkapacitnění mostů, lávek

Z hlediska správce toku a vlastníka úpravy koryta doporučujeme zachování stávající stavby zdí v zastavěném území obce Mrzky (částečná oprava byla provedena 2018) a Tismice (předpokládáme realizaci opravy zdí v r. 2021), které stabilizují koryto a břehy v intravilánu. V případě přeložení toku Bušince mezi obcemi Mrzky a Tismice, ze stávající upravené trasy (směrová úprava a opevnění koryta betonovými deskami a kamenem) do původního koryta, doporučujeme stávající koryto zachovat k převodu zvýšených a povodňových průtoků. Oba jezy na začátku obce Tismice musí mít platné povolení k nakládání s vodami a manipulační řád. Stávající mosty a lávky nejsou ve správě Povodí Labe, státní podnik.

DVT Bylanka:

Navržená opatření:

- výstavba průtočné vodní nádrže (před soutokem s Chotýšským p.)
- výstavba průtočné nádrže před obcí Bylany (bez stálého nadržení)
- revitalizace v celém zastavěném území s protipovodňovou funkcí

K rozvolnění toku a výstavbě hrázek (zídek) pro zajištění protipovodňové ochrany nemáme připomínky.

DVT Chotýšský potok

Navržená opatření:

- výstavba průtočné nádrže mezi obcí Syneč a Kšely (bez stálého nadržení)
- zkapacitnění mostu na jižním okraji obce
- revitalizace v zastavěném území obce Kšely
- zkapacitnění mostu (u dět. hřiště) + technická PPO (zídky)
- individuální ochrana objektů – není řešena

Z hlediska správce toku požadujeme řešit zkapacitnění mostu SO 28-04 a zejména zajištění plynulého průtoku vody odstraněním hradícího zařízení, jeho vlivem dochází ke značnému usazování sedimentů a zmenšování průtočné kapacity v přirozeném úseku vodního toku v obci Kšely.

DVT bezejmenný (IDVT: 10179153 a 10179154)

Navržená opatření:

- výstavba suché nádrže

K předloženému návrhu nemáme připomínky.

DVT bezejmenný (IDVT: 10179105)

Navržená opatření:

- revitalizace

K předloženému návrhu nemáme připomínky.

3. Lesy České republiky, státní podnik

Lesní pozemek p. č. 720/2 v k.ú. Kšely dotčený stavbou navrhovaného protipovodňového opatření SO 28-01 Suchá nádrž.

Předběžně souhlasíme s umístěním navrhovaného protipovodňového opatření SO 28-01 Suchá nádrž na části uvedeného lesního pozemku za předpokladu dodržení níže stanovených podmínek.

- Část lesního pozemku dotčená stavbou protipovodňového opatření – Suchou nádrží bude geometricky zaměřena a následně trvale odňata z PUPFL, včetně provedení příslušné změny druhu pozemku v evidenci KN, uhrazení náhrady škod z trvalého odnětí pozemku z PUPFL a náhrady škod z předčasného zmýcení lesního porostu, a to vše pinč na náklady investora či zhotovitele stavby.

Lesní pozemky p. č. 204/2 a 208/3 v k.ú. Hřiby dotčené stavbou navrhovaného protipovodňového opatření SO 29-01 Suchá nádrž.

Předběžně souhlasíme s umístěním navrhovaného protipovodňového opatření SO 29-01 Suchá nádrž na částech uvedených lesních pozemků za předpokladu dodržení níže stanovených podmínek.

- Části lesních pozemků dotčené stavbou protipovodňového opatření – Suchou nádrží budou geometricky zaměřeny a následně trvale odňaty z PUPFL, včetně provedení příslušné změny druhů pozemků v evidenci KN,

uhrazení náhrady škod z trvalého odnětí pozemků z PUPFL a náhrady škod z předčasného zmýcení lesních porostů, a to vše plně na náklady investora či zhotovitele stavby.

- Toto stanovisko je vydáváno pouze k id. spoluvlastnickému podílu ČR o velikosti 5/12 jež je v právu hospodařit LČR, s.p.

Lesní pozemek p. č. 670/7 v k. ú. Poříčany dotčený stavbou navrhovaného protipovodňového opatření SO 15-10 Retenční hrázka.

Předběžně souhlasíme s umístěním navrhovaného protipovodňového opatření SO 15-10 Retenční hrázka na části uvedeného lesního pozemku za předpokladu dodržení níže stanovených podmínek.

- Umístění retenční hrázky na dotčené části lesního pozemku bude předem projednáno a odsouhlaseno příslušným orgánem státní správy lesů, postupem ve smyslu ustanovení § 14 odst. 2, zákona č. 289/1995 Sb. o lesích a o změně a doplnění některých zákonů v platném znění.

Lesní pozemek p. č. 148/1 v k. ú. Hradešín dotčený stavbou navrhovaného protipovodňového opatření SO 01-13 Suchá nádrž.

Nejsme přesvědčeni o tom, že v rámci protipovodňových opatření je výstavba suchých nádrží na lesních pozemcích účelná. Vhodným řešením dle našeho názoru může být revitalizace toku a ponechání lesa a další zeleně pro přirozený rozliv a vsak. U dotčeného pozemku je zapsána poznámka spornosti a je součástí restitučního řízení.

O navrhovaných opatřeních jsme připraveni vést další jednání, přičemž požadujeme, aby předložená studie byla objektivně vyhodnocena v široce zastoupeném plénu účastníků, například v rámci postupu dle zákona o posuzování vlivů na životní prostředí.

4. Úřad pro zastupování státu ve věcech majetkových

Předběžně souhlasí s navrhovanými opatřeními, vyjma pozemků, které jsou v současné době převáděny na jiného vlastníka. V případě realizace navržených opatření navrhuje převod pozemků na obec či město Český Brod.

Pozemek č. 1077/5 v k.ú. Český Brod, parcela č. 1382 v k. ú. Mrzky má nově ve vlastnictví Státní pozemkový úřad. Dále jsou na něj převáděny pozemky č. 549/2, 552/6 a 403/64 v k. ú. Liblice.

Pozemek č. 890/10 v k. ú. Poříčany bude převeden do vlastnictví Středočeského kraje.

5. Státní pozemkový úřad

V zájmovém území navrhovaných opatření se dle našich podkladů evidujeme následující HOZ:

- 1) HOZ Tismice, ID 1040000289-11201000, otevřené délky 0,003 km, zakryté délky 1,232 km, z roku 1979,
- 2) HOZ Masojedy kanál B, ID 1040000037-11201000, otevřené délky 0,658 km z roku 1963,
- 3) HOZ Tismice-kanál B, ID 1040000175-11201000, zakryté délky 0,304 km z roku 1990,
- 4) HOZ Liblice-kanál A, ID 1040000032-11201000, otevřené délky 0,472 km, zakryté délky 0,037 km z roku 1938,

5) HOZ Liblice-kanál D. ID 1040000031-11201000, otevřené délky 0,389 km, z roku 1938,

6) HOZ Rostoklaty-C. ID 1040000151-11201000, otevřené délky 0,385 km, z roku 1928.

Stavby HOZ požadujeme respektovat a zachovat jejich funkčnost. Obecně z hlediska umožnění výkonu správy a údržby požadujeme zachovat podél zakrytých (trubních) HOZ nezastavěný manipulační pruh o šířce 4 m od osy potrubí na obě strany a podél otevřených HOZ 6 m široký oboustranný manipulační pruh (měřeno od vrchní hrany). V případě provádění výsadby okolo otevřených HOZ požadujeme výsadbu pouze po jedné.

6. Správa a údržba silnic Středočeského kraje

Krajská správa a údržba silnic Středočeského kraje jako správce a zároveň zástupce Středočeského kraje jako vlastníka nemovitosti - silnic II. a III. tříd, Vám v příloze posílá 1 x potvrzený souhlas vlastníka dotčených pozemků na akci „Studie odtokových poměrů včetně návrhů možných protipovodňových opatření na území ORP Český Brod.“

S navrženými opatřeními předběžně souhlasí.

7. NET4GAS - vlastník mezinárodního velmi vysokotlakého plynovodu

Vlastník se nevyjádřil.

8. Ředitelství silnic a dálnic

Předběžně souhlasí při splnění následujících podmínek:

- 1) Stavba bude respektovat rozvojový záměr rozšíření stávající silnice 1/12 na uspořádání 2 + 1 - dokumentace příslušné studie je na CD součástí tohoto vyjádření.
- 2) Na pozemku par. č. 563/1 k. ú. Přistoupim se nachází stavba silnice III/I 131, která je ve správě Krajské správy a údržby silnic Středočeského kraje. Pozemek bude převeden do vlastnictví Středočeského kraje.
- 3) Žádáme o zřízení věcného břemene k pozemku.

9. Správa železnic

Zájmová oblast se nachází v ochranném pásmu dráhy a také na pozemcích p.č. 702/2 a 737/4 k.ú. Poříčany v majetku SŽ - SO 15-01 Obnovení starého koryta Šembery.

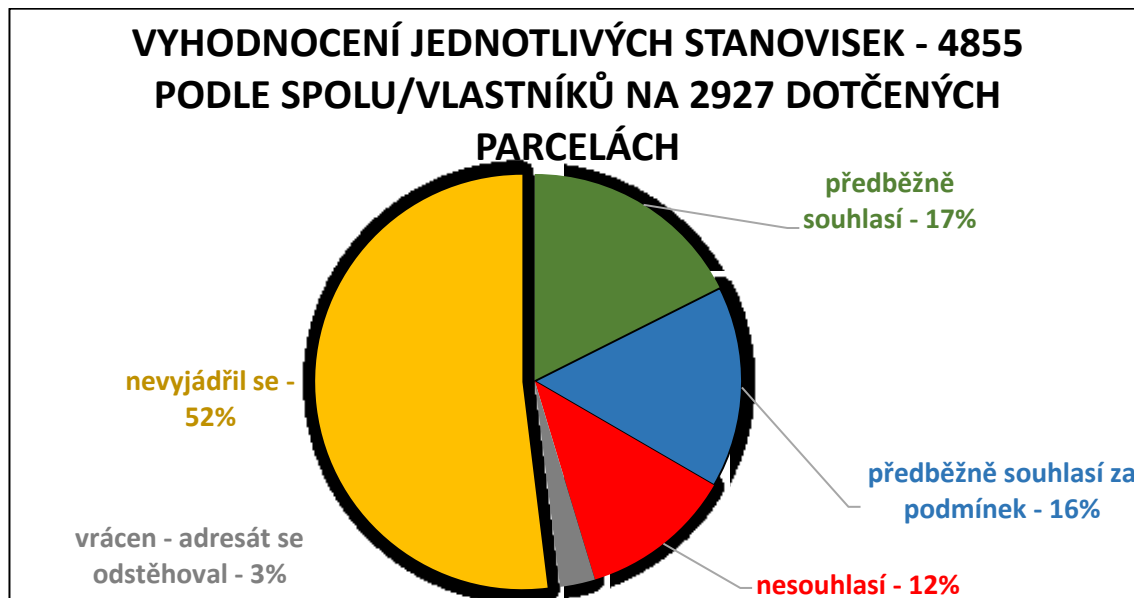
SŽ s předloženým projektem a navrhovanými opatřeními předběžně souhlasí za předpokladu, že budou splněny následující podmínky:

1. Přípravu a projektování navrhovaných opatření požadujeme nadále koordinovat a konzultovat se SŽ.
2. Stavba bude navržena tak, aby ani v budoucnu nedošlo k porušení její funkce vlivem provozu dráhy. Na případné stížnosti na negativní vlivy plynoucí z provozu železniční dopravy a souvisejících činností nebude brán zřetel.
3. Navrhovanými opatřeními nesmí být ohrožena bezpečnost dráhy a drážní dopravy ani nesmí být narušena plynulost železničního provozu.

C.1.2.3 VYJÁDŘENÍ VLASTNÍKŮ DOTČENÝCH POZEMKŮ

Navrženo bylo celkem 300 opatření na území 15 obcí: Český Brod, Chrášťany, Doubravčice, Hradešín, Klučov, Kšely, Masojedy, Mrzky, Poříčany, Přistoupim, Rostoklaty, Tismice, Tucharaz, Vitice, Vrátkov.

Z celkového počtu oslovených 1 056 vlastníků se vyjádřilo ke studii 37 % vlastníků. Pokud se na tyto vyjádření vlastníků podléváme z pohledu zastoupení vyjádření za parcely, dostáváme 45 % vyjádření. Jednotlivá zastoupení dílčích stanovisek vlastníků a spoluvlastníků dotčených parcel jsou zobrazena v níže uvedeném grafu. Jedná se o vyjádření jednotlivých spolu/vlastníků. Pokud jsou například na parcele 4 vlastníci, vstupuje do vyhodnocení počet stanovisek 4, pokud je parcela vlastněna jedním člověkem, vstupuje do vyhodnocení počet 1.

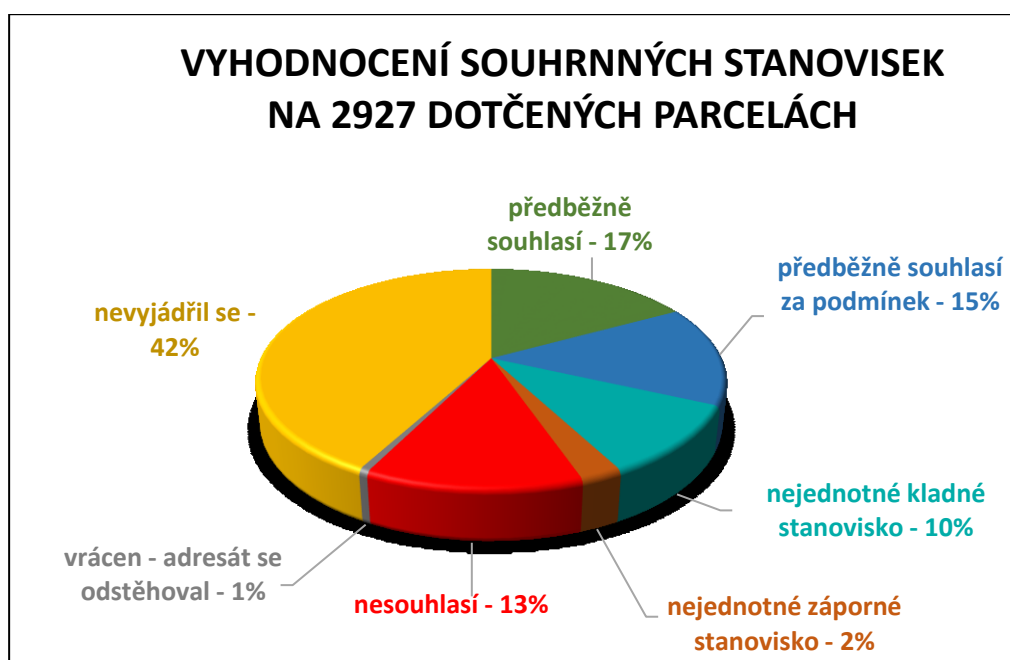


obr. 2-1: Zastoupení jednotlivých stanovisek na všech řešených parcelách, vč. spoluvlastníků

Na následujícím grafu (obr. 2-2) je znázorněno souhrnné stanovisko za parcelu. Pro pozemky s více vlastníky, kde jsme obdrželi nekonzistentní stanovisko (část vlastníků souhlasí, část vlastníků nesouhlasí), nebo se nevyjádřili všichni spoluvlastníci, bylo nutné zavést doplňkové nejednotné kladné stanovisko a nejednotné záporné stanovisko. Výsledné stanovisko za dotčenou parcelu může nabývat následné kategorie: nevyjádřili se, nesouhlasí, předběžně souhlasí, předběžně souhlasí s připomínkami, nejednotné kladné stanovisko a nejednotné záporné stanovisko.

Souhrnné vyhodnocení stanovisek „přepočítané“ na jednotlivé parcely, se započtením nejednotných stanovisek (podle níže uvedeného klíče), je již poměrně optimistické. Na 2927 dotčených parcelách tak dostáváme 1680 stanovisek, což představuje 57% vyjádření vlastníků dotčených pozemků. Z čehož **42 % je převážně kladných stanovisek** (obsahuje kategorie: předběžně souhlasí, předběžně souhlasí za podmínek a nejednotné kladné stanovisko) a **15 % je převážně záporných stanovisek** (obsahuje kategorie: nesouhlasí a nejednotné záporné stanovisko). Převažuje stanovisko „nevyjádřil se“.

V podkapitolách níže jsou uvedeny další statistické, přesto však zajímavé informace, například rozdělení vlastnické struktury podle počtu dotčených parcel a rozdělení podle dotčených parcel podle typu opatření.



obr. 2-2: Zastoupení souhrnných stanovisek na všech řešených parcelách

tab. 2-1: Zastoupení souhrnných stanovisek na všech řešených parcelách

Celkové rozložení stanovisek na všech dotčených pozemcích	počet	zastoupení stanoviska [%]
předběžně souhlasí	498	17%
předběžně souhlasí za podmínek	433	15%
nejednotné kladné stanovisko	305	10%
nejednotné záporné stanovisko	72	2%
nesouhlasí	372	13%
vrácen - adresát se odstěhoval	16	1%
nevyjádřil se	1231	42%
Suma	2927	100%

Na následujících příkladech je ukázáno, jak jsou nejednotná stanoviska konkrétně vyhodnocena. Obecně je přístupováno ve vyhodnocení nejednotných stanovisek v pozitivní rovině.

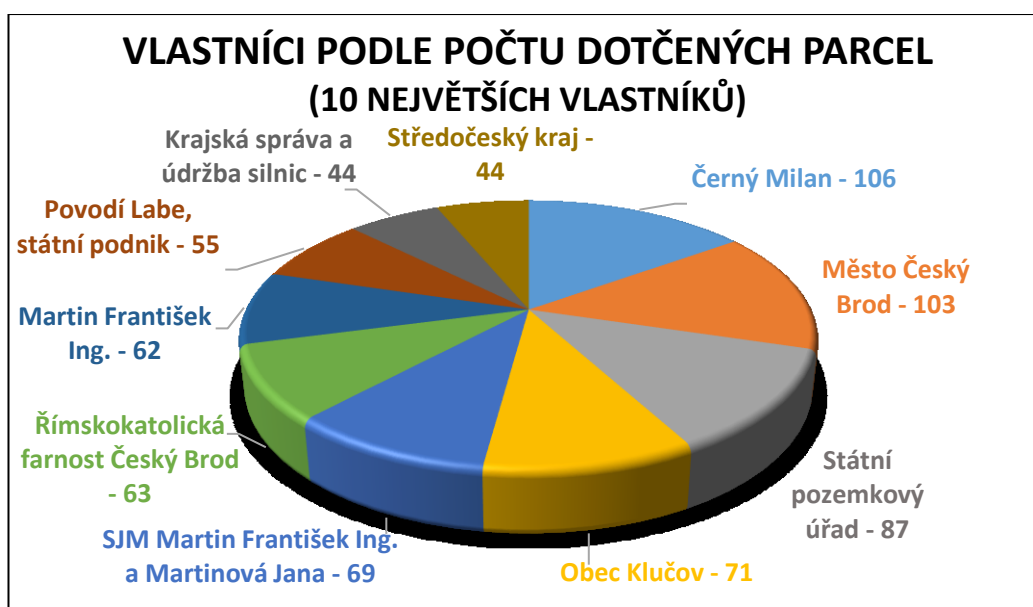
Jednotlivá stanoviska za parcelu	Výsledné stanovisko za parcelu	Popis výsledku
nesouhlasí	nejednotné záporné stanovisko	Výsledkem je převažující negativní stanovisko.
nevyjádřil se / vrácen - adresát se odstěhoval	nejednotné záporné stanovisko	
Jednotlivá stanoviska za parcelu	Výsledné stanovisko za parcelu	Popis výsledku
nevyjádřil se / vrácen - adresát se odstěhoval	nejednotné kladné stanovisko	V součtu dostáváme neutrální stanovisko. S přihlédnutím na pozitivní vyhodnocování je zvoleno nejednotné kladné stanovisko.
nesouhlasí	nejednotné kladné stanovisko	
předběžně souhlasí	nejednotné kladné stanovisko	
Jednotlivá stanoviska za parcelu	Výsledné stanovisko za parcelu	Popis výsledku
předběžně souhlasí	nejednotné kladné stanovisko	Výsledkem je převažující pozitivní stanovisko.
nevyjádřil se / vrácen - adresát se odstěhoval	nejednotné kladné stanovisko	

Připomínky jednotlivých vlastníků jsou podrobně shrnuty v následující části zprávy, která se týká proveditelnosti jednotlivých dílčích opatření. Připomínky jsou také součástí tabulky C.2.1. Souhrnné vyhodnocení je provedeno formou tabulkových a mapových příloh, jedná se o tabulku [C.2.1 Tabulka dotčených vlastníků](#) a [C.3.1 Mapa majetkového vypořádání](#).

C.1.2.3.1 ROZDĚLENÍ VLASTNICKÉ STRUKTURY PODLE POČTU DOTČENÝCH PARCEL

Při návrhu opatření byla snaha opatření směřovat na pozemky ve vlastnictví obcí, státu či státních organizací. Z našich zkušeností mají opatření navržená na pozemcích státní a veřejné správy výrazně větší pravděpodobnost úspěšné realizace a zároveň je realizace výrazně rychlejší z hlediska času.

Na níže uvedeném grafu je uvedeno 10 největších vlastníků dotčených pozemků (včetně spoluvlastnictví). A je patrné, že premisa navrhovat opatření na pozemcích veřejné a státní správy se podařila poměrně dobře splnit. Nejvíce dotčených parcel (spolu vlastněných parcel) vlastní zemědělec Milan Černý, následuje město Český Brod, SPÚ, Obec Klučov atd. Pořadí je zobrazeno i v tabulce níže včetně stanoviska vlastníka dotčeného pozemku.



obr. 2-3: Zastoupení vlastníků podle počtu dotčených spolu/vlastněných parcel

tab. 2-2: Zastoupení vlastníků podle počtu dotčených spolu/vlastněných parcel

Č.P.	Vlastníci - počet dotčených parcel	Počet dotčených parcel	Stanovisko vlastníka
1	Černý Milan	106	předběžně souhlasí za podmínek
2	Město Český Brod	103	předběžně souhlasí
3	Státní pozemkový úřad	87	předběžně souhlasí
4	Obec Klučov	71	předběžně souhlasí za podmínek
5	SJM Martin František Ing. a Martinová Jana	69	nevyjádřil se
6	Římskokatolická farnost Český Brod	63	nevyjádřil se
7	Martin František Ing.	62	nevyjádřil se
8	Povodí Labe, státní podnik	55	předběžně souhlasí
9	Krajská správa a údržba silnic	44	nevyjádřil se
10	Středočeský kraj	44	nevyjádřil se

C.1.2.3.2 ZASTOUPENÍ HOSPODAŘÍČÍCH SUBJEKTŮ NA DOTČENÝCH PARCELÁCH

V tabulce níže jsou zobrazeny hospodařící subjekty dle LPIS, kteří jsou dotčeni navrhovanými opatřeními. Zobrazená výměra. Ze stanovisek je patrné, že převažující část hospodařících subjektů – zemědělců se k navrhovaným opatřením nevyjádřila. Ze zemědělců, kteří se vyjádřili, panuje spíše negativní přístup k opatřením – 6 záporných stanovisek, 3 kladná stanoviska.

tab. 2-3: Zastoupení hospodařících subjektů na parcelách dotčených návrhovými opatřeními

Popisky řádků	Výměra [ha]	Počet dotčených půdních bloků	Pořadí	Stanovisko k opatřením
Josef Pazdera	86	14	1	nesouhlasí
Zemědělské družstvo " Podlipan " Vitice	190	12	2	nevyjádřil se
ZP Tismice s.r.o.	246	11	3	nevyjádřil se
Týnice, s.r.o.	171	10	4	nevyjádřil se
Řepařský institut, spol. s r.o.	204	10	5	nevyjádřil se
Ladislava Votavová	12	10	6	nevyjádřil se
JF TAKO s.r.o.	81	9	7	nevyjádřil se
Oldřich Socha	174	9	8	nesouhlasí
Milan Černý	216	9	9	předběžně souhlasí za podmínek
Sady Tuchoraz spol.s.r.o.	242	8	10	nevyjádřil se
Vykáň, a.s.	137	8	11	nevyjádřil se
BYLANKA s.r.o.	216	7	12	nevyjádřil se
František Martin	282	6	13	nevyjádřil se
Martin Louda	12	6	14	nevyjádřil se
Radek Červinka	5	4	15	nevyjádřil se
Jaroslav Linhart	23	4	16	nevyjádřil se
Jiří Zajíc	53	4	17	nevyjádřil se
Jaroslav Navrátil	34	4	18	nesouhlasí
Miroslav Šplíchal	58	3	19	předběžně souhlasí za podmínek
Sady Tismice, s.r.o.	15	3	20	nevyjádřil se
Josef Šplíchal	31	3	21	nevyjádřil se
Karel Divíšek	58	3	22	nesouhlasí
Jaroslav Heller	24	2	23	nesouhlasí
Martin Drbohlav	24	2	24	nesouhlasí
AGS Agroslužby s.r.o.	11	2	25	nevyjádřil se
Josef Průša	9	2	26	předběžně souhlasí za podmínek
Filip Kovalčík	24	2	27	nevyjádřil se
Hořanská a.s.	9	2	28	nevyjádřil se
Milan Kubelka	21	2	29	nevyjádřil se

Poznámka: zobrazená výměra v ha je celkový součet ploch dotčených půdních bloků, nikoliv dotčená plocha navrhovanými opatřeními.

C.1.2.3.3 STRUKTURA NAVRŽENÝCH OPATŘENÍ PODLE TYPU A ROZDĚLENÍ STANOVISEK

Jednotlivá navrhovaná opatření jsou rozdělena do 19 základních kategorií. Nejvíce parcel ve vlastnictví spolu/vlastníků je dotčeno suchými retenčními nádržemi, organizačními opatřeními, protierozeními mezemi a průlehy. Celkové zastoupení je zobrazeno v tabulce níže. K jednotlivým typům navržených opatření jsou zobrazeny i procentuální zastoupení kladných, záporných stanovisek a zastoupení kategorie „nevyjádřil se“.

Obecně mezi opatření s nejvíce kladnými stanovisky patří technická opatření jako - brody, suché retenční nádrže, propustky, ochranné zdi, revitalizaci s PPO funkcí, ale poměrně dost kladných stanovisek mají i opatření v krajině jako jsou příkopy, hrázky a meze.

Nejvíce záporných stanovisek dorazilo k ochrannému zatravnění, průlehu, ale i zkapacitnění toku a individuální ochraně. Záporná stanoviska u zkapacitnění vodních toků a individuální ochraně jsou poměrně překvapivá, protože obyvatelé obecně jsou na Českobrodsku ohroženi povodněmi. Nesouhlas vlastníků je především se zkapacitněním Chotýšského potoka v obci Kšely.

Vyhodnocení konkrétních pozemků je zobrazeno v příloze [C.2.3 - Tabulka s vyhodnocením jednotlivých opatření](#) nebo grafické příloze [C.3.1 - Mapa majetkového vypořádání](#).

tab. 2-4: Rozdělení navrhovaných kategorií dle počtu dotčených 4855 pozemků spolu/vlastníků

Rozdělení navrhovaných kategorií dle počtu dotčených 4855 spolu/posazemků					
Kategorie opatření	Počet dotčených vlastníků	% zastoupení	Kladné stanovisko	Záporné stanovisko	Nevyjádřil se
Suchá nádrž	820	17%	41%	11%	46%
Organizační opatření	801	16%	16%	5%	35%
Protierození mez (PMEZ)	744	15%	19%	8%	46%
Průleh (SPRU, ZPRU)	583	12%	19%	19%	61%
Polní cesta	401	8%	33%	11%	55%
Revitalizace vodního toku	364	7%	44%	11%	45%
Ochranné zatravnění (TTP)	228	5%	18%	14%	34%
Hrázka	208	4%	22%	11%	50%
Příkop (SPRI, ZPRI)	159	3%	48%	6%	46%
Propustek / mostek	111	2%	53%	9%	38%
Revitalizace vodního toku s PP funkcí	84	2%	60%	4%	37%
Zkapacitnění koryta	82	2%	30%	22%	46%
Ochranná hráz (PPO)	57	1%	67%	0%	33%
Mokřad / tůň	53	1%	40%	8%	53%
Brod	51	1%	51%	0%	47%
Individuální ochrana objektu	48	1%	23%	13%	65%
Vodní nádrž	27	1%	52%	0%	48%
Přehrážka	22	0%	18%	0%	82%
Jez	12	0%	33%	0%	67%

C.1.3 SEZNAM TABULKOVÝCH A GRAFICKÝCH PŘÍLOH

Součástí vyhodnocení majetkoprávního vyhodnocení jsou následující tabulkové a grafické přílohy:

C.1.3.1 TABULKOVÉ PŘÍLOHY

- › [C.2.1 - Tabulka dotčených vlastníků](#) (s vyznačením souhlasu, nesouhlasu, souhlasu s podmínkou či jinými závěry z projednání)
- › [C.2.2 - Tabulka oslovených dotčených organizací](#)
- › [C.2.3 - Tabulka s vyhodnocením jednotlivých opatření](#)

C.1.3.2 GRAFICKÉ PŘÍLOHY

- › [C.3.1 - Mapa majetkového vypořádání](#) (na podkladu katastrální mapy vyznačení závěrů jednotlivých vlastníků – souhlas, nesouhlas apod., s vyobrazením navrhovaných opatření)
- › [C.3.2 - Mapa vyjádření souhlasu hospodařících zemědělců dle LPIS – v lokalitách, kde je nově navrhována zátopa \(revitalizace, nádrže\)](#)

C.1.3.3 PROJEDNÁNÍ S OBCEMI

- › [Záznam projednání se starosty dotčených obcí](#)
[Záznam je vyhotoven pro obce: Český Brod, Chrástčany, Doubravčice, Klučov, Kšely, Masojedy, Mrzky, Poříčany, Přistoupim, Rostoklaty, Tismice, Tucharaz a Vitice](#)

C.1.3.4 OBESLÁNÍ VLASTNÍKŮ - DOKUMENTY

- › [Potvrzení odeslání průvodních dopisů a stanovisek \(Česká pošta, s.p\)](#)
- › [Průvodní dopis – vlastníci pozemků dotčených opatření](#)
- › [Stanovisko vlastníka dotčeného pozemku](#)

C.1.3.5 VÝROBNÍ VÝBORY A PREZENTACE

S ohledem na krizový stav proběhlo jednání s představenými výstupy etapy C až po odevzdání elektronické verze.

- › [Prezentace](#)
- › [Záznam z jednání](#)
- › [Listina přítomným](#)