

ID plochy: **765961_2**Umístění kritického bodu
(ohrožené katastr. území): **Teplá**Umístění kritického bodu: Obec: **Teplá** ORP: **Mariánské Lázně**

Souřadnice GPS (ve stupních): N 49.995679° E 12.851168°

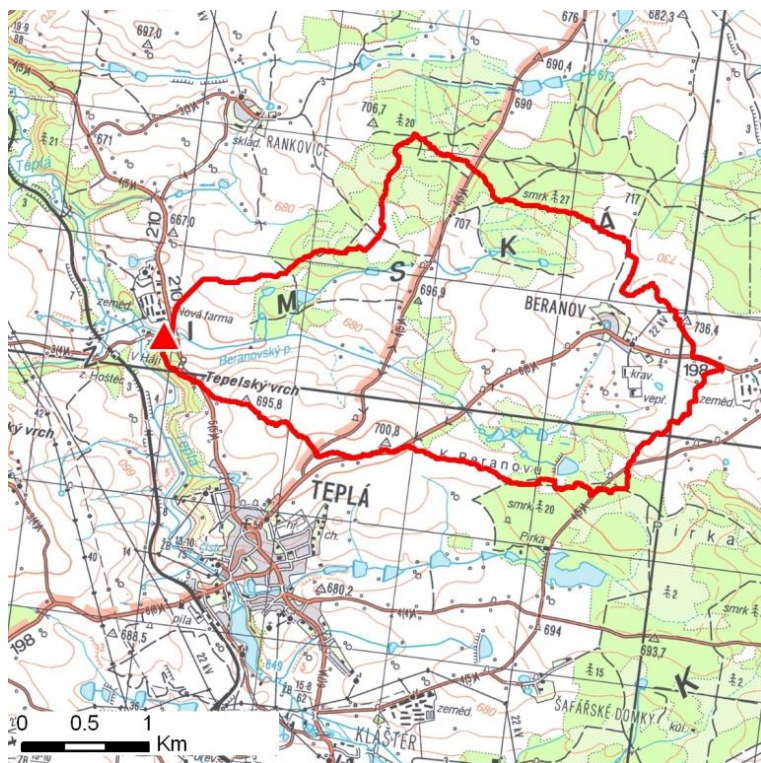
Kategorie

Kategorie plochy dle nebezpečí: **A** vysoké nebezpečíKategorie plochy dle typu: **NG** Nová dle GIS analýzy - plocha nově identifikovaná v rámci gisové analýzy pro Karlovarský kraj

Kritéria

Kritérium	Jednotka	Původní hodnota	Aktuální hodnota
Velikost přispívající plochy	km ²	-	7.04
Průměrný sklon přispívající plochy	%	-	5.47
Podíl plochy orné půdy v povodí	%	-	36.1
Ukazatel kritických podmínek F	-	-	27.9

Přehledná mapa přispívající plochy



Legenda

- ▲ kritický bod
- hranice přispívající plochy

ID plochy: **765961_2**Umístění kritického bodu
(ohrožené katastr. území): **Teplá****Doplňující parametry**

Původní ID plochy (v rámci celorepublikového vyhodnocení): -

Podíl plochy lesního porostu: 22.87 %

Umístění kritického bodu: ve vodním toku

Poznámka: -

Dotčená katastrální území

Název k.ú.	Kód k.ú.	Výměra k.ú. [km2]	Podíl k.ú. na rozloze přispívající plochy [%]	Podíl přispívající plochy na výměře k.ú. [%]
Teplá	765961	12.9	49.67	27.11
Beranov	602621	3.88	42.68	77.45
Otročín	716669	13.45	4.72	2.47
Kladruby u Beranova	602639	6.66	1.63	1.73
Klášteř Teplá	765953	14.36	0.07	0.03
Rankovice	765988	3.97	0.04	0.06

Zranitelnost území pod kritickým bodemKategorie plochy dle zranitelnosti: **C** *nízká zranitelnost*

Kritérium	Míra zranitelnosti
Místa omezující odtokové poměry	Nízká
Odplavitelný materiál	Nízká
Hustota zástavby	Nízká
Morfologie terénu	Nízká

Typ převažující zástavby:

Typ zástavby	Podíl zastavěné plochy [%]
Zemědělství	70%
Komunikace	30%

ID plochy: **765961_2**Umístění kritického bodu
(ohrožené katastr. území): **Teplá**

Výsledné vyhodnocení rizikovosti

Kategorie plochy dle rizikovosti: **AC** Tato lokalita je z hlediska přívalových povodní MÁLO riziková.

Záznam z terénního šetření

Na základě terénního šetření byly zjištěny tyto skutečnosti:

Při terénním průzkumu bylo zjištěno, že kritický bod není umístěn přesně na hranici intravilánu. Byla určena správná lokalizace kritického bodu a bylo provedeno převymezení přispívající plochy. Pod kritickým bodem nedojde k ohrožení zástavby. Bývalý areál okolo č.p. 285 je neobývaný a zchátralý a leží nad potenciálním rozlivem. Při omezení kapacity mostu 210-010 může dojít k jeho přelití. Přívalová povodeň bude mírně ovlivněna aktuální retenční kapacitou Lesních rybníků v povodí pod Beranovem a Dolním a Horním Pstruhovým rybníkem na pravobřežním přítoku Beranovského potoka.

ID plochy: **765961_2**

Umístění kritického bodu
(ohrožené katastr. území):

Teplá

Fotodokumentace



Sběrná plocha nad kritickým bodem.



Beranovský potok nad mostem 210-010.



Nově rekonstruovaný most 210-010.



Plochá niva toku u statku č.p. 285. Objekt není využíván.



Celkový pohled na úsek od mostu 210-010 k ústí toku.